

# Ethcapture

## スタートアップガイド

2010/03/17 v1.1.1



日本シー・エー・ディー株式会社

<http://www.ncad.co.jp/>

Ethcaptureサポートサイト

<http://www.ncad.co.jp/~ethcapture/>

# 目次

はじめに	3
Ethcaptureについて	3
Ethcaptureの機能	3
Ethcaptureの特徴	4
ご使用の前に	5
各部の名称	5
準備するもの	5
イーサポート	5
電源ケーブルの接続	5
ランプによる動作状況	6
Ethcaptureの終了	6
Ethcaptureを使用する	7
Ethcaptureの接続	7
通信データをキャプチャする	7
キャプチャデータの取得	8
Ethcaptureのモード切替	8
管理画面	9
管理画面へログイン	10
メニュー項目	10
データダウンロード	11
モード設定	13
本体IPアドレスの設定	15
パスワード変更	16
ファームウェア更新	17
ログアウト	18

# はじめに

このたびは、コンパクトパケットキャプチャ「Ethcapture」をお買い求め頂きまして、誠にありがとうございます。

## Ethcaptureについて

Ethcaptureはコンパクトなパケットキャプチャ専用機です。一般的なパケットキャプチャソフトウェアのような傍受型ではなく、2つのイーサポート間を転送したパケットを保存しますので、ハードウェアのスループットが低くてもキャプチャ漏れがありません。

※ v.1.1.0以降は、傍受型のミラーキャプチャの機能も備えております。

## Ethcaptureの機能

### ブリッジキャプチャモード

ブリッジキャプチャモードでは2つのイーサポート間を通過する全パケットを保存する動作のみを行います。

### 管理モード

Ethcaptureからパケットデータを取り出したり、管理用パスワード・IPアドレスの設定を行います。

### ミラーキャプチャモード

管理モードより、片側のイーサポートを利用し、ミラーポートのパケットデータのキャプチャを行います。

# Ethcaptureの特徴

## かんたん接続

イーサポートに接続するだけで、PCやサーバ・スイッチなどの設定変更は一切不要です。

## 情報の機密性

管理画面にログインしないとキャプチャデータは取り出せませんので、移動中の紛失などでも、簡単に取り出す事はできません。

※キャプチャデータの機密性を高めるために、**必ずパスワードの変更を行ってください。**

## 通信プロトコルによる制限はなし

Ethcaptureはデータリンク層（レイヤ2）レベルで動作するため、通信プロトコルによる制限は一切ありません。IPv6にも対応しております。

※ **管理画面はIPv6には対応していませんのでご注意ください。**

# ご使用前に

Ethcaptureをご使用頂く前に把握しておいて頂きたい、各部の名称や接続方法など解説します。

## 各部の名称

- ① キャプチャモード時：モード切替ボタン  
管理モード時：リセットボタン
- ② LED（赤）
- ③ LED（緑）
- ④ イーサポート1「eth0」
- ⑤ イーサポート2「eth1」



## 準備するもの

- ・ Ethcapture本体
- ・ ACアダプタ
- ・ LANケーブル（1本）
- ・ 管理用PC

## イーサポート

Ethcaptureのネットワークインタフェース（以下、イーサポート）は、10BASE-T/100BASE-TX となっております。カテゴリ5以上のケーブルで接続して下さい。

## 電源ケーブルの接続

付属のACアダプタを電源コネクタに接続して下さい。Ethcaptureに電源が投入されると自動的に起動し、LED（赤）およびLED（緑）が点灯します。その後、起動が完了するとLED（赤）が消灯（※1）し動作可能な状態になります。

※1. 出荷時は管理モードで起動します。

**現在起動しているモードの確認は、ランプによる動作状況をご確認ください。**

## ランプによる動作状況

ランプ色	ランプ状態	動作
LED(緑)・LED(赤)	点灯・点灯	Ethcapture 起動中
LED(緑)	点灯	管理モード 実行中
LED(緑)	点滅	キャプチャモード 実行中
LED(緑)	5秒 点灯後、 5秒 点滅の繰り返し	管理モード 実行中 かつ ミラーキャプチャモード 実行中
LED(緑)・LED(赤)	点灯・点滅	管理モードからキャプチャモードへ切替中
		ファームウェアのアップデート中
		出荷時へリセット中
LED(緑)・LED(赤)	点滅・点滅	キャプチャモードから管理モードへ切替中

## Ethcaptureの終了

接続されている電源ケーブルを抜くとEthcaptureは終了します。但し、設定情報の書き込みを行っている際に終了してしまうと、設定情報が正しく保存されない可能性がありますのでLED（赤）が点滅している状態での終了は避けて下さい。

特に**ファームウェアのアップロード中での終了**はEthcaptureが**壊れます**ので**大変危険**です。ご注意ください。

# Ethcaptureを使用する

Ethcaptureの使用方法について解説します。

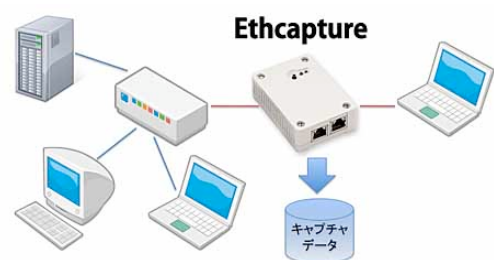
## Ethcaptureの接続

Ethcaptureは本体に2つのネットワークインタフェース（以下、イーサポート）を備えており、イーサポートを下へ向けている状態で、左側が「eth0」右側が「eth1」となります。

※ モードによって接続が異なりますのでご注意ください。

### ブリッジキャプチャモードの接続方法

「eth0」および「eth1」をそれぞれ目的のHUB又は端末PCへ接続し、ネットワークを中継するように接続して下さい。



### 管理モードの接続方法

「eth0」へ管理画面へログインするネットワーク（又は管理PC）へ接続して下さい。

### ミラーキャプチャモードの接続方法

「eth1」へミラーポート等キャプチャを行うポートへ接続して下さい。

## 通信データをキャプチャする

### ブリッジキャプチャモード（ランプ：LED(緑) - 点滅）

キャプチャ方法は、ブリッジキャプチャモードへモードを切り替えてから、キャプチャを行いたいHUB又は端末PCへ接続し、ネットワークを中継するように接続してください。接続した時点でキャプチャは開始されます。

### ミラーキャプチャモード（ランプ：LED(緑) - 5秒点灯後5秒点滅繰り返し）

キャプチャ方法は、管理モードへモードを切り替えてから、管理画面へログインし、メニューの [ モード設定 ] を選択、ミラーキャプチャモードの [ 開始 ] ボタンをクリックし、「eth0」へ目的のミラーポートへ接続するとキャプチャが開始されます。

## キャプチャデータの取得

キャプチャしたデータを取得するには、管理モードからダウンロードします。  
管理モードへのモード切替方法は、**Ethcaptureのモード切替**をご参照ください。

※ **ミラーキャプチャモード実行中はキャプチャデータのダウンロードができませんのでご注意ください。**

## Ethcaptureのモード切替

モードは、キャプチャモードと管理モード（ミラーキャプチャモード含む）の2つのモードがあります。

※ **出荷時は管理モード（ミラーキャプチャモード：停止）に設定されています。**

現在のモード	動作	動作後のモード
ブリッジキャプチャモード	モード切替ボタン長押し	管理モード
管理モード	リセットボタン長押し	設定を出荷時にリセットし管理モード
管理モード	ブリッジキャプチャモード モード切替	キャプチャデータを削除しブリッジキャプチャモード
管理モード	ミラーキャプチャモード 開始	ミラーキャプチャを開始（キャプチャデータは追記）
管理モード	ミラーキャプチャモード 停止	ミラーキャプチャを停止

※ モード切替ボタン／リセットボタンの長押しは**5秒以上押し離す**と、動作いたしません。

※ ミラーキャプチャを開始して、ブリッジキャプチャモードへ切り替え、再度管理モードに変更した場合、ミラーキャプチャは開始したままになります。



## 管理画面

Ethcaptureは管理用にWebインタフェース（以下、管理画面）を備えています。  
ここでは、管理画面にアクセスする方法を解説します。

※ 以下の作業は、管理モードに切り替えてから実行してください。

### Webブラウザの起動

管理画面にアクセスするためにWebブラウザ（以下、ブラウザ）を起動します。ここでは、Microsoft Internet Explorer（以下、IE）を例に解説します。まず、デスクトップに表示されているIEのアイコンをダブルクリックし、IEを起動します。



### Ethcaptureの初期アドレスを入力

Ethcaptureには出荷時に固定の初期アドレスが設定されています。

ブラウザのアドレス欄に以下の初期アドレスを入力し、Ethcaptureにアクセスします。

※ 事前に管理用PCのネットワーク設定を 192.168.100.x へ変更する必要があります。

初期アドレス	<a href="http://192.168.100.1/">http://192.168.100.1/</a>
--------	---



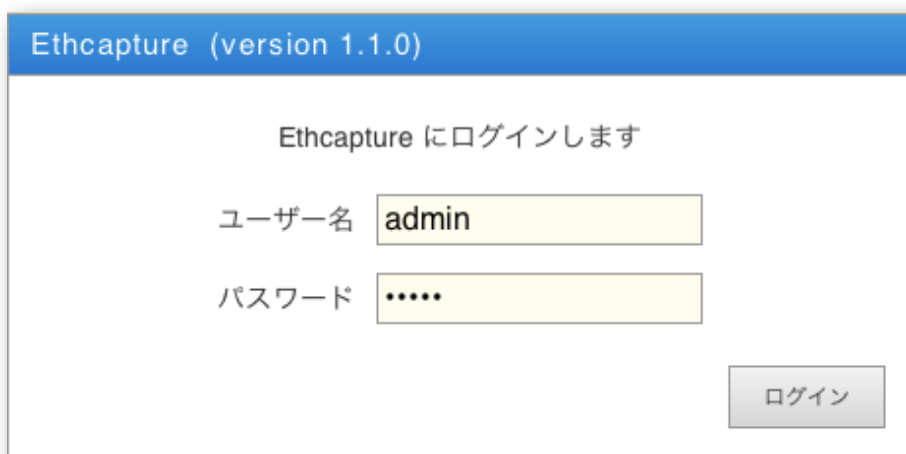
## 管理画面へログイン

「ユーザー名」および「パスワード」を入力し、[ログイン] ボタンをクリックして管理画面へログインします。固定のユーザー名と出荷時のパスワードは以下の通りです。

ユーザー名	admin
パスワード	admin

ログインに成功するとトップ画面が表示されます。

ログインした時点のブラウザ日時がEthcapture本体の日時にセットされます。



Ethcapture (version 1.1.0)

Ethcapture にログインします

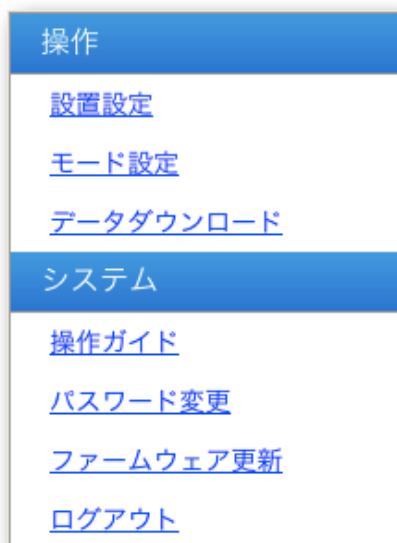
ユーザー名

パスワード

※ログイン完了後、**必ずパスワードの変更**を行ってください。

## メニュー項目

管理画面の左側には常にメニュー項目が表示されます。



操作

- [設置設定](#)
- [モード設定](#)
- [データダウンロード](#)

システム

- [操作ガイド](#)
- [パスワード変更](#)
- [ファームウェア更新](#)
- [ログアウト](#)

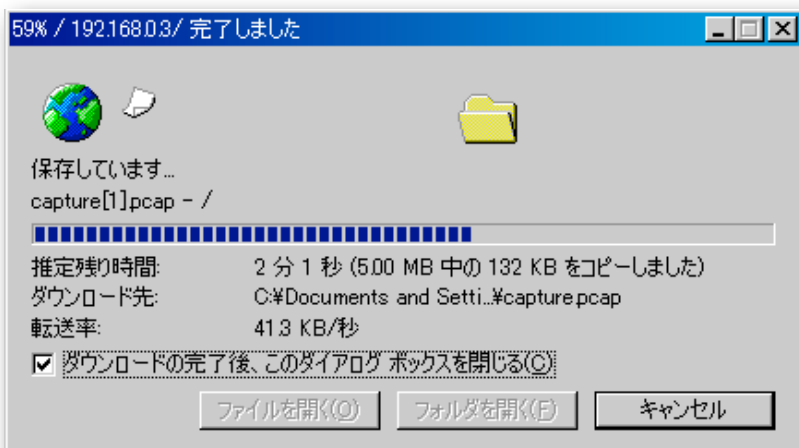
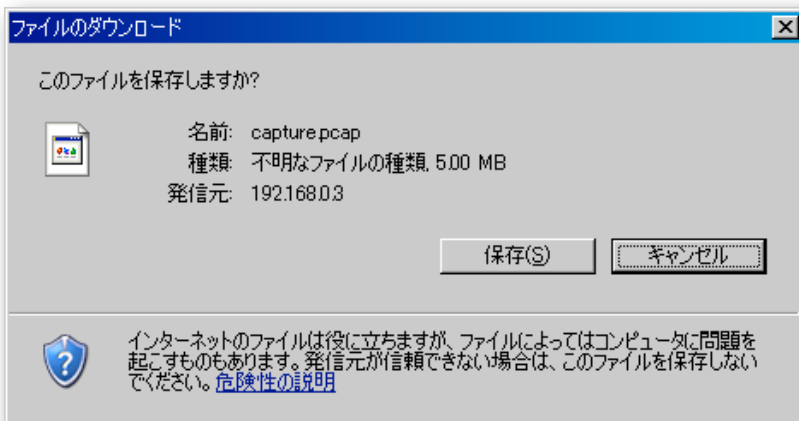
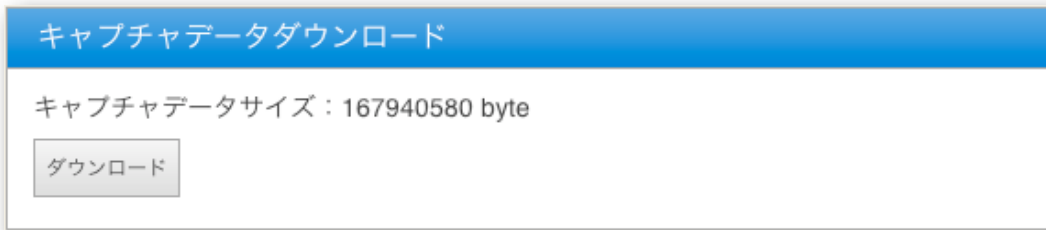
# データダウンロード

キャプチャデータのダウンロードを行います。

※キャプチャデータが大量にありますと、ページが表示されるまでに時間がかかる場合があります。

## キャプチャデータダウンロード

[ダウンロード] ボタンを押すとキャプチャデータのダウンロードが開始されます。



- ※ ミラーキャプチャを実行していると、キャプチャデータのダウンロードができません。
- ※ ミラーキャプチャを停止してからダウンロードして下さい。

キャプチャデータダウンロード

※ 現在キャプチャ実行中の為、ダウンロードできません

キャプチャデータサイズ：129028674 byte

ダウンロード    キャプチャデータクリア

## モード設定

管理モードからミラーキャプチャモードの開始/停止、ブリッジキャプチャモードへモード切替を行います。

### ミラーキャプチャモードの開始/停止

それぞれ [ 開始 ] ボタンと [ 停止 ] ボタンでミラーキャプチャの動作を変更出来ます。

ミラーキャプチャモード

※ ご注意下さい

- ※ ミラーキャプチャを開始するとキャプチャデータのダウンロードができません。
- ※ ミラーキャプチャを開始してもキャプチャデータは削除されません。
- ※ ミラーキャプチャを開始してもイーサポート 1 (eth0)から管理画面にアクセスできます。
- ※ キャプチャはイーサポート 2 (eth1)で行われます。

動作状況： 停止

開始 停止

### ミラーキャプチャ実行中

動作状況： 実行中...

開始 停止

### ミラーキャプチャ停止中

動作状況： 停止

開始 停止

## ブリッジキャプチャモードへのモード切替

[モード切替] ボタンを押すと、キャプチャモードへ切替を行います。

ブリッジキャプチャモード (モード切替)

※ ご注意下さい

- ※ モード切替ボタンを押すとキャプチャモードへ切り替わります。
- ※ キャプチャモードへ切り替えるとキャプチャデータが削除されます。
- ※ キャプチャモードへ切り替え後、作業中の画面は使用できなくなります。

モード切替

※モード切替を行うとキャプチャデータが削除されます。

※キャプチャモードへ切り替え後、管理画面は使用できなくなります。

キャプチャモードへ切替

Ethcapture本体のLED(赤)が消灯したら、キャプチャモードへ切替完了です。

## 本体IPアドレスの設定

Ethcaptureには出荷状態で固定の初期IPアドレスが設定されていますが、ご使用の環境に合わせて変更する事が可能です。（設置設定から設定するIPアドレスは、**管理モード時のみ適用され、キャプチャモード時はIPアドレスを持ちません。**）

メニューから「設置設定」をクリックすると、Ethcapture本体のIPアドレスを設定する画面が表示されます。「IPアドレス」および「サブネットマスク」を入力後、[確定] ボタンをクリックする事で、Ethcapture本体のIPアドレスを変更します。

<b>IPアドレス</b>	ご使用の環境に合わせて、Ethcaptureに設定するIPアドレスを入力します
<b>サブネットマスク</b>	IPアドレスと同様、サブネットマスクを入力します
<b>デフォルトゲートウェイ</b>	デフォルトゲートウェイを入力します。

設置設定

ネットワーク設定を変更します。

IPアドレスおよびサブネットマスクを入力後、確定ボタンをクリックして下さい。

IPアドレス	192.168.0.101
サブネットマスク	255.255.255.0
デフォルトゲートウェイ	192.168.0.1

確定

設定変更に成功すると以下のメッセージが表示されます。**この時点で既にEthcapture本体のIPアドレスは変更されていますので、ここで一度ブラウザを閉じて新しいアドレスに対してアクセスしなおす必要があります。**

設置設定

設置設定を変更しました  
新しいアドレスへ再度アクセスして下さい

## パスワード変更

管理画面へログインする際に入力するパスワードは、出荷状態で固定の値が設定されていますが、この値は変更する事が可能です。

メニューから「パスワード設定」をクリックすると、パスワードを設定する画面が表示されます。「新しいパスワード」および「再入力」に新しいパスワードを入力後、[確定] ボタンをクリックする事で、パスワードを変更します。

<b>新しいパスワード</b>	6文字以上12以内の半角英数記号を入力します
<b>再入力</b>	入力ミスを防止するために、上記の新しいパスワードを再度入力します

パスワード変更

ログインパスワードを変更します。

現在のパスワードおよび新しいパスワードを入力後、確定ボタンをクリックして下さい。

新しいパスワード

再入力

確定

パスワードの変更に成功すると、以下のメッセージが表示されます。  
次回以降、管理画面へログインする際には新しいパスワードを入力することになります。

パスワード変更

パスワードを変更しました



## ファームウェア更新

Ethcaptureのファームウェアを更新します。

Ethcaptureは、製品サポートサイトにて配布される更新ファームウェアにより機能追加や不具合修正を行なう事ができます。

- ① メニューから[ファームウェア更新]を押下します。
- ② [ファイルを選択 (※)] ボタンをクリックし、あらかじめ製品サポートサイトからダウンロードしておいた、Ethcaptureの更新ファームウェアを選択します。  
※ InternetExplorerの場合には [参照]、FireFoxの場合には [選択] となります。  
※ 詳細は製品サポートサイト <http://www.ncad.co.jp/~ethcapture/> をご覧下さい。
- ③ [更新] ボタンを押下します。

### ファームウェア更新

ファームウェアを更新します。

提供されたファームウェアを選択し、更新ボタンをクリックして下さい。

ファームウェア  ファイルが選択されていません

- ④ ファームウェアの更新が開始され、更新完了後、自動的に再起動します。
- ⑤ 再起動完了後、[再読込] ボタンをクリックすると、ログイン画面が表示されます。

### ファームウェアの更新中

ファームウェアを更新中です。Ethcapture 本体のLED(赤)が消灯したら、再読込みボタンをクリックして下さい。

## ログアウト

ログアウトに成功すると以下の画面が表示されます。

[了解] ボタンをクリックすると、ログイン画面へと遷移します。

